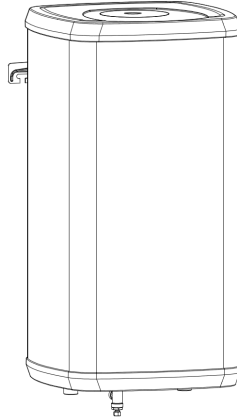


## Zasobnik buforowy ZBCO 80



**Przed instalacją zasobnika należy uważnie przeczytać niniejszą instrukcję!**

### Szanowny kliencie,

HEWALEX Sp.z o.o. Sp. K. dziękuje za korzystanie z produktu. Za pośrednictwem niniejszej instrukcji zaznajomimy Państwa z wykorzystaniem, konstrukcją, montażem i konserwacją zasobników buforowych.

**Producent zastrzega sobie prawo do technicznej zmiany produktu.**

**Produkt nie jest przeznaczony do kontaktu z wodą pitną (użytkową).**

**UWAGA!** Zasobnik powinien być zamontowany w pomieszczeniu o temp. powietrza +2 do 45 °C i wilgotności względnej powietrza maksymalnie 80%.

### 1. PRZEZNACZENIE

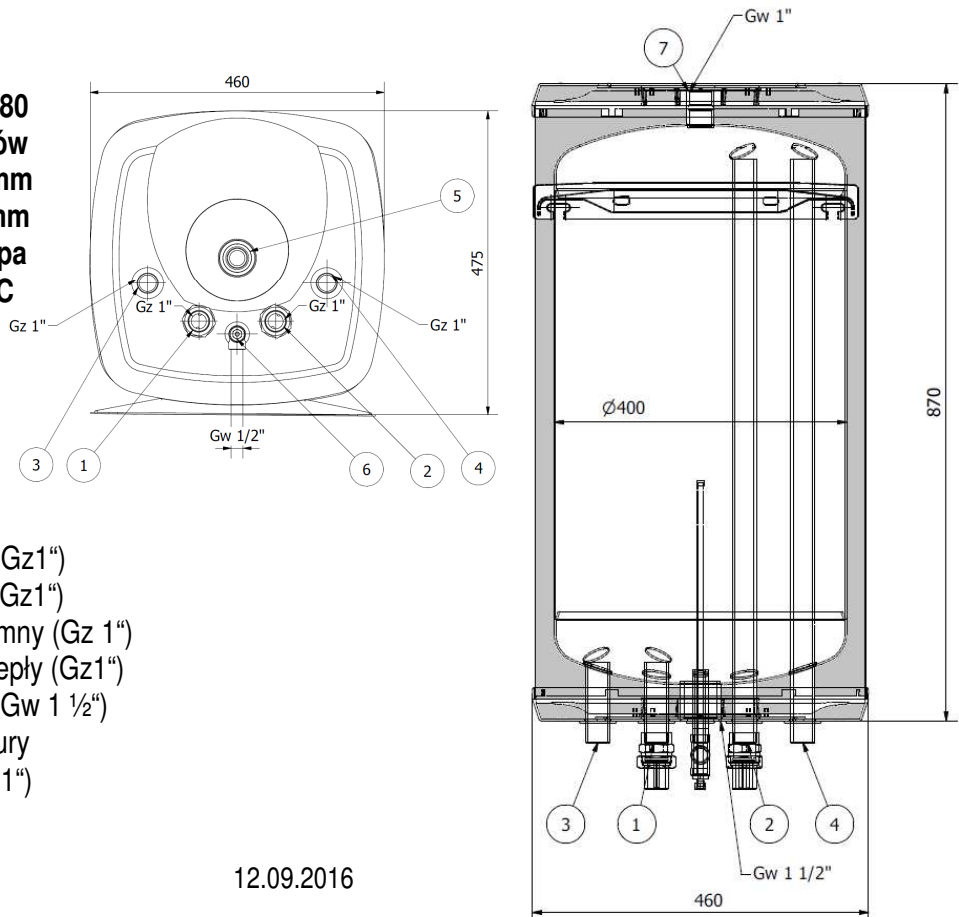
Zasobniki buforowe ZBCO służą do równoważenia przepływów pomiędzy źródłami ciepła i obwodami grzewczymi oraz do magazynowania nadmiarowego ciepła w systemie grzewczym m.in. z pompami ciepła lub kolektorami słonecznymi.

### 2. OPIS TECHNICZNY

Zasobniki buforowe wykonano ze stalowej blachy, oraz poddano próbie szczelności przy nadciśnieniu 0,9 MPa. Wnętrze zasobników wykonano bez obróbki powierzchni wewnętrznej. Zasobniki buforowe są izolowane przy użyciu twardej pianki poliuretanowej. Zewnętrzna osłona wykonana jest z blachy stalowej lakierowanej proszkowo.

#### Dane techniczne:

Zasobnik buforowy: **ZBCO80**  
 Pojemność: **80 litrów**  
 Średnica zewnętrzna: **400 mm**  
 Wysokość całkowita: **870 mm**  
 Ciśnienie maksymalne: **0,3 Mpa**  
 Maksymalna temp.wody: **90 stC**



1. Źródło ciepła króciec zimny (Gz1")
2. Źródło ciepła króciec ciepły (Gz1")
3. Powrót z instalacji króciec zimny (Gz 1")
4. Powrót z instalacji króciec ciepły (Gz1")
5. Króciec grzałki elektrycznej (Gw 1 1/2")
6. Obudowa czujnika temperatury
7. Króciec odpowietrznika (Gw 1")

### **3. PODŁĄCZENIE ZASOBNIKA DO INSTALACJI GRZEWCZYCH**

Sposób instalacji buforu zależy od zastosowanego źródła ciepła. W przypadku zainstalowania grzałki elektrycznej w zasobniku należy go zabezpieczyć zaworem bezpieczeństwa. Czujnik temperatury wsunąć do końca obudowy czujnika na odległość 400mm. Instalacje z pompą ciepła Hewalex należy wykonywać wg zaleceń zawartych w instrukcji pompy ciepła. Instalacje muszą być wykonane zgodnie z obowiązującymi przepisami.

### **4. LIKWIDACJA**

#### **Likwidacja materiałów opakowaniowych**

Za opakowanie, w którym został dostarczony zasobnik, zapłacono opłatę serwisową za zapewnienie odbioru zwrotnego i ponowne wykorzystanie materiału opakowaniowego. Opłata serwisowa została zapłacona zgodnie z ustawą nr 477/2001 Dz.U. w brzmieniu późniejszych przepisów firmie EKO-KOM S.A. Numer klienta firmy to F06020274. Opakowania z zasobnika wody należy odłożyć w miejscu wyznaczonym przez gminę do składowania odpadów.



#### **Likwidacja zasobnika wody**

Zasobnik wody wycofany z eksploatacji i nienadający się do dalszego użycia należy zdemontować po zakończeniu eksploatacji i przetransportować do punktu recyklingu odpadów lub skontaktować się z producentem.

Producent zasobnika:

**"Galmet Sp.z o.o." Sp. K.**

**48-100 Głubczyce,  
ul. Raciborska 36  
NIP 748-000-27-40  
REGON 530508930**