

# Instrukcja obsługi

## Zasobnik buforowy NAD 50 v1

## Zasobnik buforowy NAD 250 v1



**Przed instalacją zasobnika należy uważnie przeczytać niniejszą instrukcję!**

### Szanowny kliencie,

Spółdzielcze Zakłady Drażice - stroyirna Sp. z o.o. dziękują za korzystanie z produktu. Za pośrednictwem niniejszej instrukcji zaznajomimy Państwa z wykorzystaniem, konstrukcją, montażem i konserwacją zasobników buforowych.

Producent zastrzega sobie prawo do technicznej zmiany produktu.

Produkt nie jest przeznaczony do kontaktu z wodą pitną (użytkową).



### **UWAGA**

Zasobnik powinien być zamontowany w pomieszczeniu o temp. powietrza +2 do 45 °C i wilgotności względnej powietrza maksymalnie 80%.

## 1

### PRZEZNACZENIE

Zasobniki buforowe NAD służą do równoważenia przepływów pomiędzy źródłami ciepła i obwodami grzewczymi oraz do magazynowania nadmiarowego ciepła w systemie grzewczym m.in. z pompami ciepła lub kolektorami słonecznymi.

## 2 OPIS TECHNICZNY

Zasobniki buforowe wykonano ze stalowej blachy, oraz poddano próbie szczelności przy nadciśnieniu 1,5 MPa. Wnętrze zasobników wykonano bez obróbki powierzchni wewnętrznej. Zasobniki buforowe są izolowane przy użyciu twardej pianki poliuretanowej o grubości 42mm. Zewnętrzna osłona wykonana jest z blachy stalowej lakierowanej proszkowo.

## 3 WARUNKI INSTALACJI

Bufor NAD 50 v1 oraz NAD 250 v1 to zbiorniki akumulacyjne do pionowego montażu na solidnej, wystarczająco nośnej podstawie lub ścianie. Bufor NAD 50 v1 oraz NAD 250 v1 nie mogą być wykorzystywane do podgrzewania ciepłej wody użytkowej.

## 4 PODŁĄCZENIE POGRZEWACZA DO INSTALACJI GRZEWczyCH

Sposób instalacji buforu zależy od zastosowanego źródła ciepła. Instalacje z pompą ciepła Hewalex należy wykonywać wg zaleceń zawartych w instrukcji pompy ciepła. Instalacje muszą być wykonane zgodnie z obowiązującymi przepisami.

## 5 DANE TECHNICZNE

Dane techniczne	NAD 50 v1	NAD 250 v1
Średnica zewnętrzna, mm	524	584
Wysokość całkowita, mm	561	1572
Ciśnienie maksymalne w zbiorniku, MPa	0.3	0.3
Maksymalna temp. wody, °C	90	90
Straty postojowe, W	31	88
Pojemność zasobnika, l	50	265
Klasa efektywności energetycznej	B	C

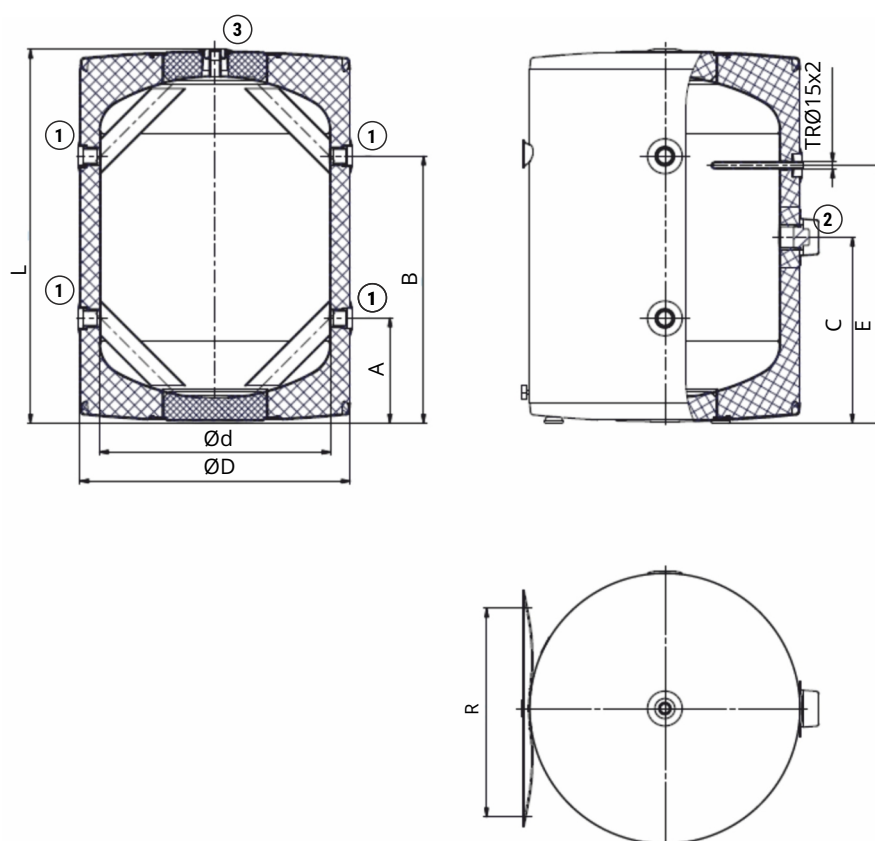
## 6 WYMIARY I PODŁĄCZENIE

### NAD 50 v1

1	Wlot/ wylot ciepłej wody - G 1 "
2	Króciec grzałki elektrycznej - G 6/4 "
3	Odpowietrznik - G 1/2 "
R	Rozstawy montażowe

### wymiary

A	215
B	345
C	265
d	440
D	524
E	365
L	561
R	300-310 350-372 432-468

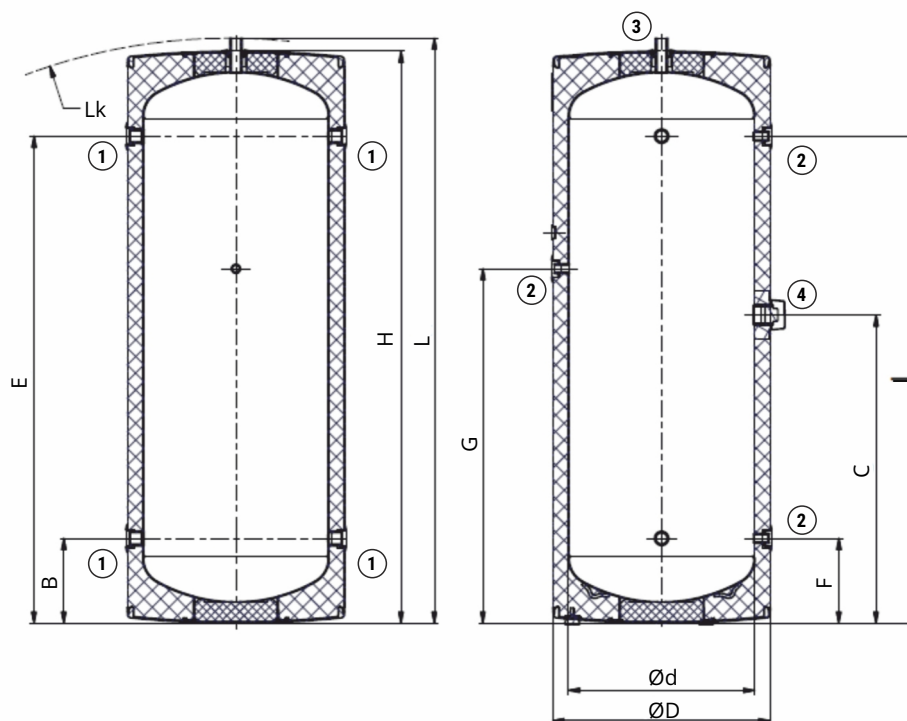


**NAD 250 v1**

1	Wlot/ wylot ciepłej wody - G 1 "
2	Tuleja czujnika - G 1/2 "
3	Odpowietrznik / Wlot/ wylot ciepłej wody - G 1 "
4	Króciec grzałki elektrycznej - G 6/4 "

## wymiary

B	228
C	828
d	500
D	584
E	1308
F	228
G	952
H	1565
I	1308
L	1572
Lk	1607

**7 ZALECENIE**

Przed pierwszym uruchomieniem instalacji zaleca się pozostawienie pompy obiegowej obiegu grzewczego działającej przez co najmniej 24 godziny. Potencjalne zanieczyszczenie z systemu zostaną zatrzymane w filtrze. Po oczyszczeniu filtra system będzie w pełni sprawny.

**8 LIKWIDACJA****Likwidacja materiałów opakowaniowych**

Za opakowanie, w którym został dostarczony zasobnik, zapłacono opłatę serwisową za zapewnienie odbioru zwrotnego i ponowne wykorzystanie materiału opakowaniowego.

Opłata serwisowa została zapłacona zgodnie z ustawą nr 477/2001 Dz.U. w brzmieniu późniejszych przepisów firmie EKO-KOMS.A.

Numer klienta firmy to F06020274.

Opakowania z zasobnika wody należy odłożyć w miejscu wyznaczonym przez gminę do składowania odpadów.

**Likwidacja zasobnika wody**

Zasobnik wody wycofany z eksploatacji i nienadający się do dalszego użycia należy zdemontować po zakończeniu eksploatacji i przetransportować do punktu recyklingu odpadów lub skontaktować się z producentem.

Producent zasobnika:  
 Družstevní závody Dražice-strojírna s.r.o.  
 (Works Cooperative - Dražice - Machine Plant, Ltd.)  
 Dražice 69, 294 71 Benátky nad Jizerou  
 tel.: +420 / 326 370 911  
 fax: +420 / 326 370 980  
 e-mail: export@dzd.cz



Č L E N S K U P I N Y N I B E

DRUŽSTEVNÍ ZÁVODY DRAŽICE-STROJÍRNA S.R.O.  
Dražice 69, 294 71 Benátky nad Jizerou  
Česká republika, IČ: 45148465

**HEWALEX**

ENERGIA ZE SŁOŃCA

Sprzedawca: Hewalex Sp. z o.o. Sp.K.  
ul. Słowackiego 33,  
43-502 Czechowice-Dziedzice, Polska

Dane techniczne	Tabela montażowa
Typ:	Nazwa firmy instalacyjnej/ imię i nazwisko instalatora:
Numer fabryczny:	Data montażu:
Numer katalogowy:	Lokalizacja montażu (adres):
Data produkcji:	Podpis:
Należy uzupełnić dane produktu z tabliczki znamionowej lub przykleić naklejkę dołączoną z pozostałą dokumentacją.	

#### WARUNKI GWARANCJI:

W celu wymiany produktu lub odstąpienia od umowy zakupu obowiązują odpowiednie postanowienia Kodeksu cywilnego. Jeśli w okresie gwarancji produkt będzie posiadał wadę, która nie wystąpi z powodu użytkownika lub nieuniknionego zdarzenia (np. klęski żywiołowej) produkt zostanie naprawiony bezpłatnie. Okres gwarancji na produkt jest udzielany od dnia sprzedaży klientowi końcowemu na okres:

- 5 lat na podgrzewacz, obudowę i warstwę termoizolacyjną;
- 5 lat na zbiornik buforowy NAD i NADO;
- 2 lata na okablowanie, elementy grzejne i inne akcesoria;
- Okres gwarancji na części zamienne wynosi 24 miesiące.

#### 1. Warunki roszczenia gwarancyjnego:

- Karta gwarancyjna musi być poprawnie wypełniona (potwierdzona data sprzedaży);
- Montaż produktu musi być wykonany przez wykwalifikowany personel (potwierdzony w tabeli montażowej);
- Przed uruchomieniem produktu nabywca musi zapoznać się z przepisami dotyczącymi montażu i obsługi dotyczącymi danego produktu.

#### 2. Odstąpienie od warunków gwarancyjnych możliwe jest z powodu:

- Nie spełnienia warunków gwarancyjnych z podpunktu nr 1;
- Przeprowadzania napraw oraz serwisów urządzenia w okresie obowiązywania gwarancji przez osoby oraz firmy inne niż sprzedawca oraz jego partnerzy serwisowi;
- Usterki powstałej w wyniku błędnego montażu lub niepoprawnego użytkowania produktu;
- Użytkowania produktu niezgodnie z instrukcją montażu i eksploatacji;
- Zmiany konstrukcyjnej lub przeprowadzonych poprawek przez osobę nieupoważnioną;
- Uszkodzenia lub usunięcia tabliczki znamionowej.

#### 3. Usługa serwisowa:

- Naprawy gwarancyjne oraz pogwarancyjne zapewnia sprzedawca: DZ Dražice - strojírna s.r.o. samodzielnie, za pomocą autoryzowanych partnerów serwisowych lub innych firm zewnętrznych.

#### 4. Procedura reklamacyjna:

- Klient końcowy ma obowiązek zgłoszenia rodzaju usterki razem z podaniem numeru seryjnego urządzenia, rodzajem urządzenia oraz datą zakupu oraz krótkim opisem usterki do sprzedawcy urządzenia lub partnera handlowego;
- Klient powinien oczekiwać na przybycie serwisanta, który usunie usterkę albo podejmie inne stosowne czynności w celu rozstrzygnięcia roszczenia;
- Zabrania się klientowi rozmontowywania produktu oraz usuwania go z instalacji (stan rzeczywisty jest niezbędny do oceny wad)!
- W przypadku nieuzasadnionego zgłoszenia serwisowego klient zostanie obciążony ewentualnymi kosztami.